

Ernolsheim *Bruche*

Bulletin Municipal n°42
décembre 2013





Sommaire

M. Xavier Zehnacker	2
Le mot du maire	3
Vie communale	4-14
Travaux et investissements réalisés en 2013	4-5-6
Etude thermographique	7
Sélect'om	9
Bibliothèque municipale	9
Matthieu Martin	9
Le presbytère	10
Travaux en cours	11
Vers les nouveaux rythmes scolaires	12
Armistice du 11 novembre	13
Féerie de Noël	13
Communauté de communes	14
Vie scolaire	16-17
Ecole maternelle	16
Ecole élémentaire	17
Vie associative	18-29
Volley Ernolsheim-Bruche	18
Tennis club	19
Soleil d'automne	20
R.A.M.E.	22
Pétanque Club La Bruche	23
Fleurs et fruits	24
Familles rurales	25
Donneurs de sang bénévoles	26
G.V.F. Gymnastique Volontaire Féminine	27
A.A.PPM.A.	27
Amicale des Sapeurs Pompiers	28
A.S.E.	29
Le Carnet	30-31

Mairie

2, rue principale
67120 ERNOLSHEIM-BRUCHE

Tél. 03 88 96 00 67
Fax : 03 88 96 19 56
mairie@ernolsheim-bruche.fr

www.ernolsheim-bruche.fr

Heures d'ouverture :

du lundi au vendredi de 8h30 à 11h30
mardi et jeudi de 16h à 18h
mercredi et vendredi de 13h à 15h

Comité de rédaction : Anita BOEHLER,
Sonja MAHOU, Sophie MULLER,
Jean-Claude NICOL, Martin PACOU,
Paul SCHMID, Nathalie SIGRIST

Directeur de la publication : Martin PACOU

Conception et impression :
ad[®]n - www.adn-studio.fr - 03 90 29 84 66

SIRET 381 607 373 000 10
N°ISSN 1627-3664

M. Xavier ZEHNACKER, élu conseiller municipal en 1971

M. Xavier ZEHNACKER est décédé le 17 juillet 2013 à quelques jours de son 87^{ème} anniversaire. Enfant d'ERNOLSHEIM-BRUCHE où il a toujours habité, il était un homme investi dans la vie de son village : choriste, accor-

déoniste animateur de soirées, joueur puis supporter passionné de football de l'A.S.E. Il fut également élu conseiller municipal en 1971 puis réélu pour un second mandat en 1977.





Madame, Monsieur et chers habitants d'ERNOLSHEIM-BRUCHE,

Cela n'est plus pour beaucoup d'entre vous une nouvelle, j'ai décidé, après 31 années de vie publique dont 25 années de maires, de ne plus briguer un nouveau mandat en mars 2014.

Alors que le législateur n'a pas prévu de limite d'âge et encore moins un nombre de mandats à ne pas dépasser, il y a un temps pour tout.

Avec le recul, cela fut globalement une belle aventure, certes jalonnée de hauts et de bas mais valant la peine d'être vécue.

Je ne tiens en aucun cas à énumérer ce qui s'est fait durant ces 25 dernières années. J'évoquerai simplement le regroupement des infrastructures nécessaires à l'éducation de nos enfants (les écoles et la bibliothèque) et à la pratique des activités socioculturelles, ludiques et sportives au même endroit.

Pour les besoins de l'administration locale, la mairie a été substantiellement agrandie afin d'être en mesure, dans les prochaines décennies, de faire bénéficier nos concitoyens d'un meilleur service social et technique.

J'ai eu également la chance d'être tour à tour, vice-président et président du SIVOM de MOLSHEIM-MUTZIG et Environs ainsi que vice-président de la Communauté de Communes de la Région de MOLSHEIM-MUTZIG.

Là aussi, sous compétence intercommunale, ont été réalisées la construction d'une nouvelle station d'épuration et la protection des zones habitées contre les inondations. Pour clore le chapitre des plus importantes réalisations, il y a quelques jours, la Communauté de Communes de la Région de MOLSHEIM-MUTZIG a passé commande à deux entreprises pour la construction d'une piste cyclable en site propre allant du feu rouge jusqu'au rond-point avec un franchissement de la Bruche et du Canal avec deux ouvrages totalement indépendants. Comme seul rien n'est possible, je tiens à remercier l'ensemble des personnes, à savoir, adjoints, conseillers municipaux, délégués communautaires, personnel administratif et technique, qui m'ont secondé et surtout soutenu dans mon travail d'élu. Merci à vous tous.

Si la concrétisation d'importants projets tels que ceux évoqués plus haut apporte énormément de satisfaction, je ne peux passer sous silence les fêtes de Noël passées avec nos aînés qui furent annuellement un véritable moment de bonheur.

Quels que soient les heureux élus à la fin du mois de mars, je souhaite qu'ils soient animés par une seule et même devise : servir un seul intérêt, celui de notre si beau village.

Le Maire

Michel DAESCHLER

L'équipe du COMITÉ DE RÉDACTION ET LE CONSEIL MUNICIPAL
vous souhaitent de Bonnes Fêtes et une Excellente Année 2014.

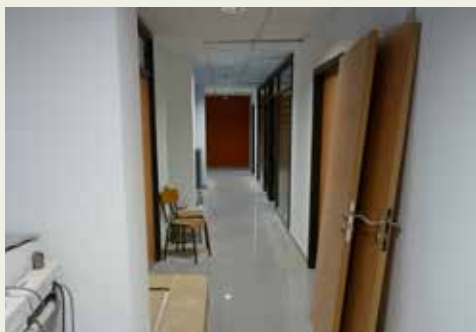


Vie communale

Travaux et investissements réalisés en 2013

EXTENSION DE LA MAIRIE

L'évolution du chantier de l'extension de la mairie, chantier déjà présenté dans nos publications précédentes, a nécessité de faire procéder à des modifications. Alors qu'il était prévu la pose de parquet bois dans les salles de réunion, celui-ci a été remplacé par du carrelage. A l'heure actuelle, il reste encore un certain nombre d'aménagements à terminer, notamment de menuiserie, diverses reprises de peinture, l'aménagement du local d'archivage... Les locaux seront opérationnels début 2014.



Chantier en voie de finition.



Du matériel à mettre en place est encore entreposé dans le couloir.

VOIRIE RUE PRINCIPALE ENTRÉE NORD

Une route plus sûre et moins bruyante

Face à des charges financières croissantes, le Conseil Général du Bas-Rhin a décidé d'étaler la rénovation des infrastructures routières relevant de son ressort. Pour 2013, il a décidé la réfection de la rue Principale, classée route départementale, de l'entrée nord de la commune jusqu'au croisement avec la rue de KOLBSHEIM. Le conseil municipal a saisi cette opportunité pour faire réaliser des travaux de mise en sécurité de l'entrée de la commune. A hauteur du cimetière, un plateau surélevé a pour fonction de réduire la vitesse limitée à 30km/h à cet endroit. Un panneau indicateur de vitesse installé au milieu de la

descente incite les conducteurs au respect de la vitesse. Lors de la première phase de travaux courant de l'été 2011, un nouvel enrobé a été posé du croisement avec la rue de KOLBSHEIM jusqu'à l'entrée du complexe sportif. Puis, en mars 2012, un enrobé a été posé du rond-point jusqu'à la chicane. Cette troisième tranche était attendue par les riverains de la traversée car elle a permis de supprimer les pavés à l'origine des nuisances sonores provoquées par le passage des poids lourds.



22 mars 2013 : pose de l'enrobé devant la mairie

VOIRIE RUE DES ALOUETTES



Novembre 2013 : un nouvel enrobé recouvre la chaussée

Nous avons annoncé les travaux de la rue des Alouettes dans le bulletin municipal de décembre 2012. Après plusieurs mois de chantier ayant généré d'importantes inconvénients pour la circulation, les riverains peuvent de nouveau emprunter leur rue en toute quiétude.

L'absence d'un corps de chaussée par endroit, l'éclairage devenu vétuste et inapproprié ainsi que l'enfouissement de la partie aérienne du réseau FRANCE TELECOM à la charge de la commune ont motivé la décision prise par le conseil municipal de réaliser ces travaux.

Parallèlement, la Communauté de Communes de MOLSHEIM-MUTZIG et le Syndicat des Eaux de STRASBOURG SUD ont également procédé à d'importants travaux : assainissement avec pose d'un collecteur pluvial et remplacement partiel de la conduite d'eaux usées existante, conduite d'eau potable intégralement remplacée. Les travaux sous compétence communale ont concerné la voirie et l'éclairage public. La commune a également procédé à la mise en place de gâines pour le réseau câblé aux endroits où la distribution de l'électricité n'est pas aérienne.



Août 2013 : la rue en plein chantier



UN NOUVEAU TOIT POUR LE CORPS DE GARDE

Une expertise de la toiture a été réalisée suite aux travaux de peinture. Tenant compte des conclusions de cette étude, le conseil municipal a décidé de refaire la toiture et les zingueries du bâtiment. Ces travaux ont été confiés à l'entreprise GILLMANN de DACHSTEIN.

Le bâtiment construit au XIX^{ème} siècle possédait à l'époque une cellule servant de prison, d'où son nom "corps de garde". Ce bâtiment abrita l'école et la mairie jusqu'à la construction de l'actuelle mairie en 1899. Au cours du XX^{ème} siècle, il a souvent changé d'affectation. Les plus anciens se souviennent qu'il a abrité des réfrigérateurs gérés par une coopérative agricole ; il fit aussi

fonction entre autres de laiterie, de caserne des pompiers, de salle de répétition de la musique Concordia et de la chorale Sainte Cécile, de bureau de poste. En 2000, lors des travaux de rénovation de la mairie, il accueillit les services administratifs durant près d'un an.

Cet automne, un échafaudage a entouré le bâtiment du corps de garde pendant quelques semaines, le temps de réaliser les travaux. Après la peinture des boiseries, la toiture donne une nouvelle jeunesse à ce bâtiment de style Renaissance qui est prévu pour rendre encore bien des services. Coût des travaux : 30.622,03€ TTC.



▲ Octobre 2013 : un échafaudage entoure le corps de garde pendant les travaux

DÉPLACEMENT DE LA GROTTE.

Un peu d'histoire.

Voici un extrait de la plaquette "Les 150 ans de notre église" dans lequel la grotte est évoquée :

"Le 8 mai 1941, l'instituteur HAMMER, originaire de MANNHEIM fait démolir la grotte de LOURDES qui se trouve dans l'école des filles, car elle ne correspond pas aux normes de la culture nazie. Le 10 mai, MANNHEIM est bombardée par l'aviation anglaise, la maison de M. HAMMER est touchée et détruite. Le 16 mai, M. HAMMER envoie au curé l'argent nécessaire pour reconstruire une grotte de LOURDES. Le 8 décembre 1946, cette grotte est consacrée : elle existe toujours..."

Ce récit atteste que la grotte existait déjà avant le début de la seconde guerre mondiale. Les anciens parlent d'une construction au début des années 1930. Une habitante de la commune, Suzanne METZ, a évoqué une photo de classe des filles nées en 1929 (partiellement), 1930, 1931 prise devant la grotte qui était à l'origine érigée contre le mur de la maison mitoyenne. Au moment de sa reconstruction, elle a été placée en face de la rue Principale. Au pied de la grotte se trouve une plaque commémorative. Elle porte l'inscription : "15 VIII 1944 - 21 IV 1945, signé A.L." Les initiales sont celles d'Alex LENTZ (pour mémoire, M. LENTZ fut le premier Ernolsheimois né au XX^{ème} siècle) qui a voulu rendre hommage à la vierge Marie de lui avoir permis de revenir vivant de sa captivité dans un camp de déportation nazi. Cette plaque a été rénovée en 1998 par son fils René LENTZ.



Une plaque commémorative installée par la famille LENTZ



La grotte rue Principale

SCHALCK
MENUISERIE & AGENCEMENT



Rue de l'Artisanat
67350 NIEDERMODERN

www.menuiserie-schalck.com

info@menuiserie-schalck.com

Tél. 03 88 07 76 00

Fax. 03 88 07 08 03





Vie communale



TRAVAUX DE RÉFECTION DE L'ÉGLISE

L'église paroissiale Saints Côme-et-Damien construite entre 1838 et 1839 a déjà connu de nombreux travaux de restauration au cours de son existence. Les derniers en date concernent, entre autres, le traitement de la charpente en 1996, la remise en état de la sonnerie des cloches en 2000, la rénovation d'une partie de la toiture en 2001, la liste n'étant pas exhaustive. Aujourd'hui une nouvelle étape de rénovation s'avérait nécessaire. Une étude diagnostique a été réalisée à la suite de laquelle le conseil municipal a décidé de faire réaliser un certain nombre de travaux. A l'heure de la parution du journal certains sont achevés, les autres le seront au printemps. En ce qui concerne l'aspect général, l'église présentait sur toute sa périphérie extérieure d'importants problèmes liés aux remontées d'humidité et à l'action des sels minéraux. L'imperméabilisation des sols extérieurs en contact avec l'édifice empêche l'évaporation naturelle. Ceci entraîne une remontée de l'humidité par capillarité dans les maçonneries avec comme conséquence : l'écaillage de la peinture, la formation de cloques et l'effritement du revêtement. Le choix du traitement des remontées capillaires s'est porté sur le système mur-Tronic, procédé écologique, sans entretien, sans piles ni alimentation externe constitué d'un dispositif électronique créant un contrechamp électromagnétique ayant pour effet d'inverser la polarité des murs ce qui empêche l'humidité de pénétrer dans les fondations.

Coût de l'installation : 13 748.59 €T.T.C.

Dans le cadre de la restauration extérieure, il convenait aussi de procéder à un décrepissage des soubassements et à l'exécution d'enduits à la chaux, teintés dans la masse. Ceci

permet par la même occasion de s'affranchir d'une mise en peinture des façades et offre une bien meilleure durabilité dans le temps.

Coût de la maçonnerie : 6 629.43 €T.T.C.

Quant à la toiture, la couverture du versant Nord-Est est en bon état ; elle a été refaite en 2001 de même que le moilage des chevrons. Par contre celle du versant Sud, plus ancienne, était devenue poreuse, gélive et nécessitait sa réfection complète dans les conditions identiques. La zinguerie a aussi été reprise par la même occasion.

L'état du plancher sous les combles devenait risqué pour la sécurité des intervenants. Un nouveau plancher a été posé.

Coût de la réfection de la toiture, zinguerie et plancher : 80 115.41 €T.T.C.

Profitant de ces travaux, le clocher a également bénéficié d'une remise en état, ainsi que d'un nettoyage. La couverture composée d'ardoises relativement en bon état a été révisée et le remplacement des ardoises manquantes effectué. Par contre, les abats sons du clocher en très mauvais état ont été remplacés.

Coût du remplacement des abats sons : 11 577.28 €T.T.C.

La sacristie et la petite chapelle ne sont pas oubliées. Compte tenu de l'état défectueux et du manque d'étanchéité des fenêtres et de la porte, ces dernières seront remplacées.

Coût : 7 454.82 €T.T.C.

Enfin, dernier point, le tableau électrique sera mis en conformité.

CHAUFFAGE  HERRMANN ^{SA}
GAZ • FUEL • BOIS • GRANULÉS • CÉRÉALES POMPES À CHALEUR • SOLAIRE • SANITAIRE

- Gaz / Fuel / Bois / Granulés / Céréales
- Pompes à Chaleur / Solaire / Sanitaire

11 route de Hochfelden - 67370 WOELLENHEIM
Tél 03 88 69 90 52 / Fax 03 88 69 99 28



Etude thermographique

D'une manière générale, les bâtiments représentent presque la moitié de l'énergie consommée en France : chauffage, production d'eau chaude sanitaire, consommations électriques...

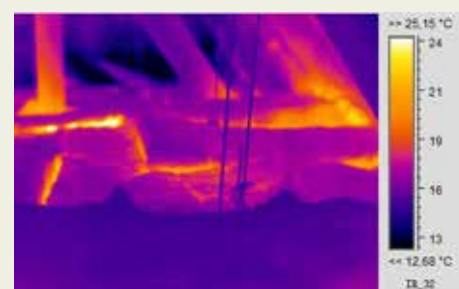
Si les dernières constructions neuves ou les rénovations réalisées dans la commune (groupe scolaire, salle omnisports, mairie) sont dotées du label H.Q.E. (haute qualité environnementale) ou B.B.C. (bâtiment basse consommation), la problématique de la rénovation des bâtiments anciens tel le corps de garde n'est pas la même, il s'agit de bien cibler les points faibles. C'est pourquoi avant

d'engager des travaux, le conseil municipal a décidé de mener une réflexion concernant la qualité de l'isolation de ce bâtiment, tout en profitant pour élargir cette analyse à d'autres édifices et notamment la mairie. Pour disposer d'un avis éclairé, la commission des travaux s'est entourée de la compétence d'un Conseiller Info Energie. En effet, la Région Alsace a initié avec l'A.D.E.M.E.

un programme centré sur le développement des énergies renouvelables. Il s'est ensuite orienté vers l'efficacité énergétique du bâtiment basse consommation à la maison à énergie positive. Le nom officiel du programme est devenu Energivie.info. C'est l'Espace INFO ENERGIE du Pays Bruche Mossig Piémont 1 rue Gambrinus 67190 MUTZIG qui a en charge notre secteur.



Une première tournée avec la caméra infra rouge a été organisée fin février. La commission des travaux et Eric Girard, conseiller info énergie, s'étaient fixé comme objectif l'analyse thermique du bâtiment du corps de garde et du bâtiment de la mairie, tous deux datant de la période allemande, fin XIXème. Sur le bâtiment du corps de garde la caméra thermique met en lumière l'importante déperdition de la baie vitrée (il suffirait d'un rideau épais contre la vitre pour la limiter). Par contre les murs ne semblent pas en cause. Travailler sur l'étanchéité des portes et fenêtres peut aussi être une opération peu coûteuse et d'une certaine efficacité.



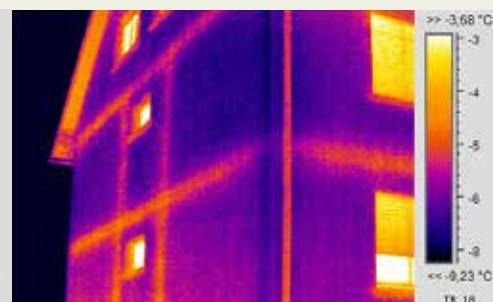
Les panneaux chauffants du plafond suspendu ont vocation de rayonner vers le bas. On remarque que l'isolant au dessus du plafond n'est pas efficace. Le plancher devrait être tout bleu ; or, on constate des endroits où la chaleur s'échappe, d'où l'importance d'une pose étanche de l'isolant.



Le bâtiment de la mairie laisse également entrevoir des déperditions, surtout en partie toiture. Ce lieu d'archivage ne nécessite qu'un chauffage modéré. La solution pourrait être la création d'un réduit séparé des pièces chauffées et éventuellement l'amélioration de l'isolation sous rampants.



On peut noter sur les vues que le bâti ancien ou celui d'après les chocs pétroliers offre des images moins contrastées que le bâti d'après guerre avec des planchers en béton.



L'image de gauche nous montre une maison isolée des années 80, la suivante nous montre des ponts thermiques plus visibles au niveau des dalles. Ce qu'on peut retenir, c'est qu'il faudra dans l'avenir, pour satisfaire nos besoins en énergie dans une optique durable, maîtriser notre consommation. Réduire notre consommation énergétique, diminuer les gaspillages sont des conditions impératives pour réussir. L'isolation thermique des maisons est une des solutions préconisées pour aller vers cet objectif.

Le gaz naturel, une réponse d'aujourd'hui aux besoins énergétiques de demain

Complément idéal aux énergies renouvelables,
le gaz naturel s'intègre parfaitement dans
les **Bâtiments Basse Consommation (BBC)**.



L'énergie est notre avenir, économisons-la !



14 place des Halles
67082 Strasbourg Cedex
Tél. 03 88 79 57 00
Fax 03 88 75 22 01

www.reseau-gds.fr



SELECT'om, Réorganise ses collectes

A compter du 6 janvier 2014, le jour de la collecte des ordures ménagères change. Les déchets seront dorénavant **collectés le mardi** (sauf les jours fériés).

La collecte sélective (poubelle bleue et sachets jaunes) aura lieu **le vendredi**,

une fois par mois : 17 janvier – 14 février
14 mars – 11 avril – 9 mai – 13 juin
11 juillet – 8 août – 12 septembre – 10 octobre
14 novembre – 12 décembre.

SELECT'om

52, route industrielle de la Hardt
67120 MOLSHEIM

03 88 47 92 20

Bibliothèque municipale, Objectif 100

Encore un petit effort et en 2014 la bibliothèque municipale accueillera son 100ème adhérent adulte, objectif fixé en 2009 lors de l'ouverture de la nouvelle bibliothèque.

Tous les ans environ 120 titres nouveaux (romans, polars, biographies...) sont à votre

disposition, sans compter les revues telles que Géo, Marianne maison, modes et travaux...

Et tout cela pour une ridicule cotisation annuelle de 5 €...

Pourquoi hésiter ?

Les bénévoles sont toujours à votre disposition les mercredis de 14h à 16h (sauf pendant les vacances scolaires), les vendredis de 16h à 18h30 et les samedis de 10h à 12h.

Matthieu Martin, portrait d'un jeune nageur

Le jeune nageur Matthieu MARTIN progresse d'année en année. Après avoir concouru en division 3 en 2012, il est monté d'un échelon et vient de participer fin novembre au championnat de France de natation adaptée en bassin de 25 mètres dans la division 2. Résultat des courses : 2ème place en 200m crawl, vice champion de France, 1er en 100m 2 nages, crawl et dos avec record de France, 1er en 50m crawl avec record de France. Le club « Orchidée » de SELESTAT qui possède une section « natation adaptée » a inscrit trois nageurs qui sont revenus avec un total de neuf médailles dont six en or.

Un résultat tout à l'honneur des nageurs mais aussi de leur entraîneur Nicolas SCHAEFFER. Pour atteindre ce niveau, Matthieu s'entraîne le mardi soir avec six autres camarades de l'institut médico-éducatif Cottolingo d'EPFIG. Il a une seconde séance d'entraînement spécifique le vendredi soir. Si l'objectif premier des éducateurs est avant tout de donner confiance aux jeunes à travers le sport, ils apprécient aussi les résultats sportifs qui mettent en valeur le jeune Matthieu mais également tout l'encadrement qui lui permet d'atteindre un tel niveau.

Matthieu et son entraîneur



Alsapro
hygiène

Groupe Adelya

Parc d'Activités du Ried - ZI HOERDT
1 rue Lavoisier - 67 720 HOERDT
Tél. : 03.90.20.86.86 – Fax : 03.90.20.86.87

L'expertise professionnelle
Hygiène, Désinfection et Usage Unique

Site Internet : www.adelya.net
Email : alsapro@adelya.net



Vie communale

Le presbytère, ce que vous devez savoir...

En 2009, après plusieurs décennies de ministère dont 26 années à ERNOLSHEIM-BRUCHE, le Père Joseph MULLER fit valoir ses droits à la retraite. Pour lui succéder au 1er septembre 2009, l'archevêché nomma le Père Michel STEINMETZ comme curé administrateur à la tête de la communauté de paroisses créée le 31 mai 2009.

Le Père Michel STEINMETZ avait à ce moment-là, la totale liberté de choisir la paroisse où il souhaitait loger et en même temps diriger sa communauté, sachant que les paroisses membres de cette communauté sont : AVOLSHEIM, ERGERSHEIM, ERNOLSHEIM-BRUCHE/ KOLBSHEIM, OSTHOFFEN, SOULTZ-LES-BAINS et WOLXHEIM.

Après avoir effectué une visite de l'ensemble des paroisses, le Père Michel STEINMETZ choisit de s'installer à ERNOLSHEIM-BRUCHE. Ce choix relevait d'une logique toute simple, les presbytères dignes de cette appellation furent WOLXHEIM (habité à ce moment-là et entretemps vendu par la Commune) et ERNOLSHEIM-BRUCHE. Par conséquent le Père Michel STEINMETZ élit domicile dans notre commune.

Après réflexion et examen des potentialités de notre presbytère par le conseil municipal, l'opportunité de loger le curé à l'étage et de créer un véritable siège pour notre communauté de paroisses au rez-de-chaussée avec une salle de réunion, deux bureaux, une kitchenette et des sanitaires séparés du logement et des chauffages individualisés pour en faciliter la gestion ultérieure, s'imposait tout naturellement, tout en obligeant la commune à engager des dépenses substantielles.

Les dispositions concordataires datant du début du 19ème siècle modifiées par décret du 10 janvier 2001, prévoient que l'ensemble des dépenses d'investissement soit réparti entre les différentes paroisses

et le cas échéant subsidiairement entre les communes respectives.

Malgré ces dispositions, il apparut clairement qu'aucune commune ne souhaita entrer dans ce dispositif. L'espoir de mettre en place une indemnité représentative de loyer coïncidant avec l'entrée dans les locaux aurait été la solution financière la mieux adaptée.

Face à cette situation, le conseil municipal avait la possibilité de surseoir à une dépense de 223 000 € TTC menant la communauté de paroisses dans une véritable impasse. Mais notre conscience nous interdit de priver l'ensemble des résidents catholiques d'un outil de travail et d'un hébergement pour le curé au même endroit.

Ayant toujours eu l'espoir qu'il était possible de mettre en place, à la charge des communes au prorata des populations catholiques, cette indemnité représentative de loyer sus-évoquée, j'ai organisé une énième réunion le 17 novembre 2010 à la mairie de SOULTZ-LES-BAINS qui se termina sur un accord de principe positif. Malheureusement, les conseils municipaux respectifs, saisis à cet effet, n'ont pas validé cet accord.

Une dernière tentative réunissant de nouveau les différents maires le 28 janvier 2013 se solda par un échec.

C'est alors qu'après mûre réflexion et en accord total avec mon conseil municipal, j'ai établi et adressé les différentes factures pour un montant de 113 000 € HT, montant correspondant aux dépenses proportionnelles effectuées par ERNOLSHEIM-BRUCHE pour



les communes concernées, aux paroisses respectives qui refusant de payer, nous ont traduit devant le tribunal administratif.

Après tant d'énergie et d'argent investis, il m'a paru normal de vous informer, de manière synthétique et sans esprit polémique, des faits survenus et dans le souci de défendre les intérêts des habitants d'ERNOLSHEIM-BRUCHE.

Ignorant totalement l'issue de la présente affaire, je souhaite fortement que les diocèses d'Alsace-Moselle engageront une profonde réflexion en insistant auprès des autorités politiques (parlementaires) pour que les dispositions du Concordat reconnaissent enfin l'existence des communautés de paroisses afin de mettre un terme à une situation qui n'a que trop duré et qui n'est plus adaptée au 21ème siècle

Le Maire, Michel DAESCHLER

Le jardin de Juliette



fleuriste
20, rue Principale
67120 Ernolsheim-Bruche
Tél/fax: 03 88 96 02 83

Groupama, l'assurance de la proximité !

Caisse Locale Ackerland-Bruche

Votre agence de Molsheim toujours à votre service :
7 AVENUE DE LA GARE

& 03.88.38.55.39

www.groupama.fr



Entrepris régie par le Code des Assurances - 10/2013



Travaux en cours

LA VIDÉOSURVEILLANCE

Comme c'est le cas dans les grandes et moyennes villes du pays, les petites communes comme la nôtre sont confrontées aux incivilités et au vandalisme. Faut-il rappeler qu'en 2013, les portes vitrées de l'école élémentaire ont été fracassées, que celles de l'entrée des vestiaires de la salle omnisports ont connu le même sort et que les parements qui recouvrent les murs de ce bâtiment sont régulièrement abîmés. Cet automne, le conseil municipal a décidé d'équiper le parc des sports

de vidéosurveillance.

Or, un tel équipement ne s'improvise pas. C'est avec les conseils d'un fonctionnaire de la gendarmerie spécialement formé à cet effet que la vidéosurveillance sera installée après avoir reçu les agréments de l'administration. Comme pour tout investissement important, il faudra faire un appel d'offres à concurrence. D'ores et déjà il faudra envisager une dépense d'environ 15 000 €.



DÉFIBRILLATEUR GRAND PUBLIC

Tout le monde peut sauver une vie !

Appeler, masser, défibriller. Voici les trois maillons essentiels de la chaîne qui procure aux victimes d'un arrêt cardiaque les meilleures chances de survie. La commune va faire installer un défibrillateur début 2014 sur la façade de la salle socioculturelle (voir sur le plan de localisation). C'est un appareil grand public qui donne confiance et qui permet de sauver une vie même avant l'arrivée des secours. Il est conçu pour être utilisé par tout le monde, à tout moment, n'importe où. Le décret du 4 Mai 2007 permet son utilisation par tout personnel non-médecin. Son aide à la R.C.P. (Réanimation Cardio-Pulmonaire) permet aux utilisateurs de mettre toutes les chances du côté de la victime.

Facile à comprendre

Si simple à faire fonctionner que le témoin d'un arrêt cardiaque avec une formation minimale est potentiellement capable de sauver la vie d'un collègue, d'un ami, d'un membre de sa famille ou d'un anonyme présent dans le public.

Facile à utiliser

Des instructions sonores guident le premier intervenant dans les étapes de la défibrillation d'urgence et de la R.C.P. Effectivement, non seulement l'utilisateur est guidé pour la délivrance du choc, mais aussi, s'il le souhaite, pour la réanimation cardio-pulmonaire.

Toujours prêt

Des tests automatiques complets vérifient les fonctions vitales du défibrillateur pour s'assurer qu'il soit toujours prêt pour une intervention de sauvetage d'urgence.





Vie communale

Vers les nouveaux rythmes scolaires

Si un peu moins de 20% des communes en France ont opté pour l'aménagement des nouveaux rythmes à l'école avec les nombreux problèmes rencontrés et relayés par les médias, n'empêche, pour la rentrée des classes de septembre 2014, à moins que le dispositif ne soit abandonné par le gouvernement, notre commune se doit de mettre en place les animations futures.

D'ores et déjà, plusieurs mesures sont envisagées :

- Les cours s'arrêteront à 15h15 et les animations à 16h15.
- Les animations seront gratuites et facultatives pour les élèves d'ERNOLSHEIM-BRUCHE
- Dans un premier temps, chaque école bénéficierait de deux animations hebdomadaires alternativement. Ex : le lundi école élémentaire, le mardi école maternelle...
- La commune passera une convention avec

l'A.L.E.F. qui aura en charge le recrutement et la gestion des animateurs qui ne seront pas bénévoles.

- Les associations locales ont été sollicitées, le tennis-club et l'A.S.E. ont répondu positivement.
- Tous les locaux hormis les salles de classe occupées dans la journée dans le temps scolaire seront mis à disposition.

Classe le mercredi matin ou le samedi matin ? Un questionnaire a été adressé aux parents. Espérons que l'administration tiendra compte de leur avis.

Toutes ces décisions sont évidemment révisables en fonction des problèmes rencontrés dont le plus important est celui du recrutement des animateurs. Il en faudra six par jour. Y en aura-t-il suffisamment et ayant les compétences requises pour encadrer une quinzaine d'enfants. Quel animateur pourra être disponible une heure par jour, etc ? Le problème économique n'est pas le moins négligeable ; les prévisions se situent dans une fourchette allant de 14 000 à 16 000 € annuellement. Sur cette somme, quelles seront les subventions de l'Etat ?

**LE CRÉDIT MUTUEL
PLAINE DE LA BRUCHE
VOUS SOUHAITE
UNE BONNE ANNÉE**



Crédit Mutuel

CRÉDIT MUTUEL PLAINE DE LA BRUCHE

1, quai du moulin – 67120 Duttlenheim – Agences à : Duppigheim – Ernolsheim-sur-Bruche
Tél. : 0 820 820 637* – Courriel : 01223@creditmutuel.fr



Armistice du 11 novembre

Réunis sur la place de l'Eglise, les habitants ont écouté le maire Michel DAESCHLER, entouré des pompiers, qui a lu le message du Secrétaire d'Etat aux anciens combattants avant de déposer une gerbe au pied du monument aux morts.



Le stand « Materno » tenu par les parents d'élèves qui ont vendu des bredele et divers objets de Noël au profit de l'école maternelle



De véritables fabrications artisanales proposées sur les stands du marché de l'Avent



Sur la scène, un calendrier de l'Avent réalisé par les élèves de l'école élémentaire

Féerie de Noël Une exposition de l'Avent authentique et chaleureuse

D'année en année, l'exposition de l'Avent organisée par la municipalité connaît un succès grandissant au point que nous avons été amenés à refuser du monde. Nous souhaitons privilégier l'ambiance chaleureuse de la salle socioculturelle garnie de lumières chaudes au plafond. Pour cette 4ème édition, 25 exposants ont proposé des stands garnis d'objets variés sur le thème de Noël : couronnes de l'Avent, compositions florales, réalisations artisanales, confitures... Et les enfants n'ont pas été oubliés : atelier d'écriture de lettres au Père Noël, lecture de contes par Mme Séverine BEYER, stand de maquillage. Sur l'estrade, les élèves de l'école élémentaire avaient réalisé les images d'un grand calendrier de l'Avent. Notons également qu'à MOLSHEIM, les parents d'élèves de l'école maternelle ont tenu un stand au marché intercommunal. Ils ont vendu des bredele fabriqués en collaboration avec les anciens de l'association "Soleil d'automne".

Quelques parents et grands-parents de l'école ont également mis "la main à la pâte" pour compléter le stock de petits gâteaux.

Temps de partage

Invitée d'honneur de l'exposition de l'Avent, l'association « Les enfants de Marthe » dont la mission est d'apporter un peu de bonheur aux enfants atteints de cancer en leur faisant oublier, autant que faire se peut, leurs souffrances et les lourds traitements destinés à leur guérison. L'association est présente au service d'onco-hématologie pédiatrique du professeur LUTZ à l'hôpital de STRASBOURG HautePierre. L'association pour le don de sang d'ERNOLSHEIM-BRUCHE a tenu à lui manifester son soutien.

Illuminations

Les illuminations nocturnes et les décorations installées en divers endroits dans les rues de la commune contribuent à créer cette ambiance de Noël si particulière.



Les Donneurs de Sang soutiennent « Les enfants de Marthe »



Un chalet a poussé entre les sapins au milieu du rond-point



Vie communale

Communauté de communes

Une piste cyclable en site propre

La mise à l'étude de la réalisation d'une passerelle pour franchir à vélo la Bruche et le canal figurait dans le programme de l'actuelle équipe municipale. Grâce au concours du Département et de la communauté de communes de la région de MOLSHEIM-MUTZIG qui ont accepté d'apporter leur soutien financier, le projet qui pouvait à l'origine paraître utopique devient réalité. Ce chantier structurant démarrera au printemps 2014.

Par délibération en date du 4 juillet 2013, la communauté de communes de la région de MOLSHEIM-MUTZIG a décidé de procéder à la réalisation de la liaison cyclable en site propre entre le rond-point de la RD 93 (situé à la sortie en direction de MOLSHEIM) et le groupe scolaire via le franchissement de la Bruche et du canal. Le cabinet EMCH+BERGER de HOENHEIM a été choisi pour la maîtrise d'œuvre. Le projet est inscrit au contrat de développement et d'aménagement du territoire et bénéficie d'une subvention du Département.

Une passerelle pour franchir les cours d'eau.

Le franchissement de la Bruche et du canal n'est pas, d'un point de vue technique, envisageable à la fois pour les automobiles, les piétons et les cyclistes. Il a donc été décidé de réaliser un ouvrage d'art indépendant pour le passage des piétons et cyclistes. A l'issue des travaux, l'objectif d'une continuité des pistes cyclables, notamment entre celle le long du canal de la Bruche reliant MOLSHEIM à l'Allemagne, et celle reliant ERNOLSHEIM-BRUCHE et DACHSTEIN, sera atteint.

Le plan de financement

Nature de l'opération	Montant H.T.	Financement		
		Département	Commune	C.C.
Ouvrage d'art	642 000 €	110 600 €	265 700 €	265 700 €
Itinéraire cyclable	395 000 €	68 000 €	0 €	0 €
Divers	80 000 €	13 900 €	0 €	66 100 €
Total	1 117 000 €	192 500 €	265 700 €	658 800 €



▲ Une passerelle franchira la Bruche à cet endroit.

ALSACE GEOTHERMIE

Aqua-Geo-Aéro-thermie

Fabricant et installateur de pompes à chaleur :

- Pour les maisons neuves avec du plancher chauffant
- Pour l'existant avec des radiateurs
- Possibilité de chauffer les piscines et de rafraîchir

7 rue Guynemer, ZA Activeum, 67120 ALTORF
entre Duttlenheim et Ernolsheim-Bruche
03 88 48 64 64 eh@alsacegeothermie.com
www.alsacegeothermie.com

**MATERIELS ESPACES VERTS
FOURNITURES HORTICOLES**

VERTS LOISIRS
L'espace-jardin

Venez comparer les PRIX !

MATERIELS ESPACES VERTS & QUINCAILLERIE

**TOUT pour
votre JARDIN
vos CULTURES
vos LOISIRS**

NOUVEAU

38 ROUTE ECOSPACE MOLSHEIM Tel : 03 88 38 32 99 www.jost-sa.com

MARS
petcare
france



33 ans de présence à Ernolsheim-sur-Bruche

Chez Mars Petcare France, nous produisons et commercialisons des aliments préparés pour animaux de compagnie.

Installée depuis 1981 à Ernolsheim-sur-Bruche, notre usine est spécialisée dans la préparation d'aliments en barquettes et en pochons pour chiens et pour chats, notamment sous les marques Cesar®, Pedigree®, Sheba® et Whiskas®. Pour le bonheur de tous les possesseurs d'animaux de compagnie, nous élaborons des repas de qualité, équilibrés et complets afin de répondre jour après jour aux besoins nutritionnels de nos compagnons à 4 pattes.

Nous nous engageons à préserver les ressources naturelles. En coopération avec le World Wildlife Fund (WWF) MARS Petcare a défini ses engagements et ses objectifs en matière de développement durable et notamment concernant les ressources marines. Ainsi, d'ici à 2020, nous n'utiliserons dans nos recettes que du poisson issu à 100% de la pêche durable et de l'aquaculture durable. Nous remplacerons les poissons entiers et les filets de poissons issus de la pêche

sauvage par des dérivés durables ou des produits issus de l'aquaculture. Une étape importante de ce projet en France s'est concrétisée en mai 2012 : notre usine a répondu avec succès aux critères de l'audit de certification MSC devenant ainsi la première usine de Petfood Française à obtenir cette certification.

Nous menons notre activité industrielle en cherchant à réduire au maximum notre impact sur l'environnement avec pour priorités la gestion des déchets, des eaux et de nos émissions de CO₂. Depuis 1998 notre usine est certifiée ISO 14001.



Pour en savoir plus, www.marsfrance.fr





Vie scolaire

Ecole maternelle

UNE ÉQUIPE STABLE

À la rentrée 2013, l'équipe de l'école maternelle reste la même que l'an passé. L'école compte désormais 56 élèves et toujours deux classes. Dans la classe des 27 petits/moyens (9 petits et 18 moyens), l'enseignante Sandrine HUMMEL est aidée par Mme Elisabeth LIEB, ATSEM. Dans la classe des 29 petits/grands (7 petits et 22 grands), l'enseignante Christelle POLETTE, toujours directrice, est secondée par Mme Sophie DANGLER (sauf le jeudi après-midi).

Les parents d'élèves élus au conseil d'école sont : Annick MAHOU et Sébastien CLEMENT (titulaires), Christelle AUBELE et Virginie KIM (suppléantes).

LES GRANDS MOMENTS DE L'ANNÉE 2012/2013

L'exposition fruits et fleurs

Début septembre, les écoliers sont allés visiter la traditionnelle exposition de fruits et fleurs organisée par M. BENTZ et son équipe. Après la recherche de peluches ou de photos, les enfants ont pu déguster le délicieux jus de pommes.

Les spectacles et sortie

Les enfants ont assisté à 3 spectacles et 1 grande sortie : le zoo de KARLSRUHE en Allemagne. Ils ont également participé à la rencontre chantante avec l'école élémentaire.

Les rencontres avec Soleil d'Automne

Soleil d'automne a aussi organisé deux rencontres entre l'association et l'école maternelle à Carnaval et le 4 juin. Les enfants ont chanté et dansé devant les seniors. Puis un goûter leur a été servi.

Les visites des classes de l'école élémentaire

Toutes les classes de l'école élémentaire sont venues nous faire des lectures à Noël et au printemps.

L'exposition de peinture en avril a connu un franc succès auprès d'un public conquis d'avance : les parents. Les « grands » de l'école élémentaire ont aussi pu venir admirer le travail des plus jeunes.

Le nettoyage de printemps

Comme chaque année, les enfants ont participé activement au nettoyage de printemps. Pour les remercier, la commune a offert le goûter.

La fête de l'école

Le 14 juin fut le moment tant attendu par petits et grands. Le programme : spectacle donné par les enfants, jeux et restauration. Ce fut une belle réussite. Bravo aux parents qui se sont investis ! Ils se reconnaîtront.

Pour cette nouvelle année, l'école prévoit de s'intéresser à l'environnement. Trois spectacles sont déjà programmés. Les échanges avec l'école élémentaire se poursuivront. Un vrai partenariat se poursuit avec l'association « Soleil d'Automne » et sa présidente Mme Françoise PACOU.

A n'en pas douter, l'année scolaire 2013/2014 sera encore plus riche en événements que la précédente. Et l'école aura d'autant plus besoin des parents !

A vos marques... prêts... venez !

Christelle POLETTE, directrice





Ecole élémentaire

Le saumon de retour dans la Bruche

Cette année, nous avons accueilli des résidents dans certaines de nos classes, puisqu'avec l'aide de l'association Saumon-Rhin, nous avons eu des aquariums avec de petits saumons que nous avons gardés en classe pendant trois semaines avant de les relâcher dans la Bruche à ERNOLSHEIM-BRUCHE. Nous avons finalisé cette approche en allant visiter la passe à poissons à GAMBESHEIM. Moment riche en activités et en découvertes.

Autre moment prenant, c'est quand les pompiers du village ont simulé une explosion dans l'école. Après avoir entendu une explosion, nous sommes sortis par les issues de secours car il y a avait de la fumée dans le couloir. Heureusement, nos maîtres et maîtresses nous avaient prévenus pour éviter trop de stress.

Par ailleurs, la classe de CP a accompagné les enfants de l'école maternelle au zoo de KARLSRUHE.

Mais nous avons aussi gardé nos activités rituelles, comme les lectures de Printemps et de Noël aux enfants de l'école maternelle, le nettoyage de printemps des alentours de l'école. Les gendarmes de la brigade motorisée de MOLSHEIM sont à nouveau venus vérifier si nous connaissions les règles pour se déplacer à vélo, mais aussi pour voir si nous savions réellement nous déplacer à vélo sur un parcours. Les élèves de CE2 ont passé le Permis piéton. La météo ayant été plus clémente que l'an passé, nous avons pu faire notre petit tour à vélo, avec les différents ateliers (dont le fameux parcours de lenteur à vélo : parcourir une distance donnée en mettant le plus de temps possible sans poser le pied à terre) et notre balade vers les villages voisins en utilisant les pistes cyclables.

Le cycle 3 a rejoint ses correspondants allemands de MÜHLENBACH au Vogstbauernhof. Quant aux enfants du cycle 2, ils ont accueilli leurs correspondants à l'école.

La classe de CE1-CE2 s'est rendue en train à Strasbourg pour visiter la cathédrale et faire un tour en bateau-mouche pour connaître la ville.

Nous avons organisé notre rencontre chantante avec les élèves de DUPPIGHEIM à ERNOLSHEIM-BRUCHE dans la salle omnisports entièrement refaite à neuf. Un concert qui a été sympathique notamment grâce au sérieux des enfants, à l'acoustique et la sono de cette salle.

Nous sommes aussi allés écouter l'Orchestre Philharmonique de STRASBOURG dans un concert intitulé « créatures fantastiques », au cours duquel les enfants ont pu participer activement et découvrir des instruments surprenants, comme par exemple le glass harmonica (faire de la musique avec des verres plus ou moins remplis d'eau).

Enfin, nous avons organisé notre kermesse rituelle, moment convivial qui nous a permis de terminer l'année de manière sympathique.

Du côté sport, pour nos futurs collégiens, il n'y a plus de cross organisé par le collège, Par contre, toute l'école a participé à un cross organisé par l'école d'Altorf. Les classes de MM. MERTZ et RHIM ont participé à une rencontre de Badminton à DACHSTEIN, une rencontre de Frisbee et Ultimate (avec la classe de Mme FORT).

Les enfants du cycle 2 sont aussi allés à KUTZENHAUSEN visiter la maison rurale de l'Outre-forêt.

Depuis septembre 2013, il y a 87 élèves dont la répartition se fait de la manière suivante :

- Madame FORT, CP : 18 élèves
- Madame MERTZ, CE1 : 17 élèves
- Monsieur HERTZ, CE2/CM1 : 25 élèves
- Monsieur RHIM, CM1/CM2 : 27 élèves

Monsieur RHIM assure toujours la direction de l'école. Il n'est plus déchargé pour son travail de directeur par Mademoiselle STEINMETZ



mais par Madame ANTOINE, les lundis.

Comme chaque année, les parents ont élu leurs représentants au Conseil d'Ecole. Ce comité des parents est composé de Mesdames BORTOLUZZI, BOURLIER, GILLMANN, MAURER, NOPPER, ROETHER, SEMERCI et STONA.

Voici nos principaux projets pour cette année

- Nous participerons aux rencontres sportives organisées entre ERNOLSHEIM-BRUCHE et les villages voisins (DUPPIGHEIM, ALTORF et DACHSTEIN).
- C'est aussi avec DACHSTEIN que nous organiserons une rencontre chantante qui aura lieu à ERNOLSHEIM-BRUCHE.
- Nos élèves auront toujours autant de plaisir à aller lire des textes aux enfants de l'école maternelle.
- Nous continuerons à correspondre avec l'école allemande Heinrich-König Schule de MÜHLENBACH.
- Il y aura encore bien d'autres activités qui se décideront au cours de l'année.

Voilà encore une année qui nous l'espérons, laissera de nombreux et bons souvenirs aux enfants.

Bruno RHIM, directeur





Vie associative

Volley Ernolsheim-Bruche

Un loisir en plein essor

Le volley loisir à ERNOLSHEIM-BRUCHE se porte bien. Avec une trentaine de membres, les joueurs du V.E.B. (hommes ou femmes) aiment à se retrouver chaque mercredi soir dans la salle omnisports à partir de 20 heures pour s'adonner à leur sport favori et échanger quelques balles dans une ambiance conviviale et détendue.

Fort de sa première expérience en championnat loisir avec une équipe qui a joué la finale régionale l'année dernière, le club engage cette année une 2e équipe et crée une équipe féminine de championnat corporatif, le tout en essayant de ne pas gêner les membres qui sont inscrits au club pour jouer uniquement le mercredi soir librement.

Plusieurs événements au cours de la saison :

- Volleython en faveur du téléthon le 7 décembre 2013.
- Tournoi en salle au mois de mai 2014.
- Eventuel tournoi de beach-volley au courant de l'été.

Les personnes intéressées peuvent me contacter au 06.71.65.17.47

Sophie MULLER, présidente

Les joueurs ont repris leurs marques dans la salle omnisports rénovée



evac-eau

L'EAU MAÎTRISÉE

**INSTALLATION - REPARATION - LOCATION - VENTE
POMPES - NETTOYEURS HAUTE PRESSION
GROUPES ELECTROGENES - PISCINES**

SIEGE :

67400 ILLKIRCH

4 IMPASSE DENIS PAPIN

☎ **03.88.55.35.00**

Fax : 03.88.67.46.92

Adresse Internet : www.evac-eau.com

E-mail : info@evac-eau.com





Tennis club, en plein Renouveau !

Sous la houlette de son dynamique président Eric FRANCHET, le nouveau comité du Tennis Club d'ERNOLSHEIM-BRUCHE met les bouchées doubles pour donner à ce sport un nouvel essor dans le village.

L'embauche d'un moniteur, Joan TRIMBORN, a permis de booster l'école de Tennis avec comme locomotive, un groupe compétition qui en 2012 est allé jusqu'en demi-finale départementale dans son championnat des 13/14 ans.

Pour la nouvelle saison 2014, nous prévoyons l'inscription de plusieurs équipes - jeunes et adultes - en championnat d'été - Mai/Juin 2014.

Alors, si vous avez envie de taper la petite balle jaune sur les courts extérieurs, au bord de la Bruche ou en structure couverte l'hiver, n'hésitez plus et venez rejoindre le Tennis Club d'ERNOLSHEIM-BRUCHE. Notre moniteur Joan se fera un plaisir de vous faire progresser ou de vous initier au tennis si vous êtes débutant.

Nous avons déjà formé plusieurs groupes de jeunes :

- Enfants de moins de 10 ans
- Enfants de 10 à 13 ans
- Enfants de 14 à 16 ans

Un groupe d'adultes est en train de se former. L'entraînement dirigé par Joan, commencera début janvier 2014 afin d'être prêt pour le championnat d'été.

Pour plus d'informations, vous pouvez :

- Vous connecter sur notre site : www.club.fft.fr/tc.ernolsheim.bruche
- Nous contacter par email : tc.ernolsheim.bruche@fft.fr

Eric FRANCHET, président

CASAL SPORT

www.casalsport.com

Commandez **24h/24 et 7j/7**
sur notre site internet



Vie associative



Soleil d'automne On y bricole

1 : On se retrouve toujours le 1er mardi de chaque mois. Cette année, les membres de « Soleil d'automne » ont eu un réel plaisir à confectionner eux-mêmes divers articles tels des œufs de Pâques multicolores, des foulards, des broches et des assiettes peintes.

2 : Bien sûr tout le monde n'y participe pas, les fervents de belote sont toujours là et les autres ont plaisir, eux aussi, à discuter tout simplement autour du Café Kuchen.

3 : L'école maternelle leur a également proposé un spectacle de chants où chaque enfant avait fabriqué un petit cadeau pour chaque mamie et papi. Un grand merci à eux.

4 : Pour l'excursion annuelle il a fait chaud, très chaud, mais les visites de Raifalsa et de la brasserie d'UBERACH ont permis aux

anciens de se mettre un peu à l'ombre. Il en fut de même au restaurant où Ludovic les a admirablement reçus.

5 : Fin août, après une petite pause estivale, ils se sont retrouvés à l'étang de pêche. Avant le barbecue, les jeux fabriqués par Jean-Claude NICOL ont eu un grand succès. Le loto a clôturé l'après midi.

6 : N'oublions pas Jean-Paul GRIMM qui chaque 2ème jeudi du mois emmène tous ceux qui le désirent marcher soit dans les Vosges soit en Forêt-Noire. Ces journées restent mémorables à chaque fois de par leur diversité.

Comme chaque année, la venue du père Noël a été très attendue.

Françoise PACOU, présidente



4

5

6

UNE BOX TOUT-EN-UN ET ULTRA PUISSANTE !



Entretien.

Fabrice Salmon,
Directeur
Régional
Nord Est de
Numericable

Pourquoi Numericable est-il le leader du Très Haut Débit en France ?

Fabrice Salmon : Numericable dispose de son propre réseau câblé national, sécurisé et d'une capacité quasiment illimitée. Notre «marque de fabrique» est aujourd'hui la fibre optique, sur laquelle se concentrent principalement nos investissements.

Quels sont donc les avantages de la fibre ?

F.S : Tout d'abord la simplicité: tous vos besoins télévision, Internet et téléphonie sont regroupés chez un seul opérateur. De plus, vous bénéficiez d'une qualité, d'une stabilité et d'une fluidité incomparables sur tous nos services; sans parler d'un débit Internet jusqu'à 30 méga sur Ernolsheim sur Bruche.

Comment LaBox Fibre de Numericable utilise-t-elle la puissance de la fibre optique ?

F.S : Grâce aux débits TV/ Internet dédiés, la fibre permet des usages en simultané: vous pouvez télécharger de la musique, enregistrer 2 films

en HD, tout en regardant 2 chaînes TV en même temps grâce au mode capsule.

Avec LaBox Fibre by Numericable, vous avez accès à tous vos services en haute définition (télévision HD et 3D, Internet Très Haut Débit et téléphonie avec voix HD).

Ultra puissante, LaBox Fibre by Numericable est aussi connectée et interactive. Nous venons de lancer des services innovants comme le navigateur Internet sur votre



LA BOX FIBRE
by Numericable

TV grâce à la télécommande intelligente, ainsi qu'une gamme d'applications (réseaux sociaux, vidéo...). Ainsi, vous pouvez commenter vos programmes préférés en live sur Facebook directement depuis votre TV et envoyer des captures d'écrans sur Twitter et Facebook grâce au Screenshot TV.

Tout-en-un, elle regroupe un modem, un décodeur et un disque dur, mais aussi un lecteur blu-ray en option ! Une innovation qui vous fait gagner de la place et fait disparaître une multitude de câbles désormais inutiles.

Avec ce petit bijou de technologie, vous accédez

à plus de 400 chaînes TV et services, 30 000 programmes en VOD, à la TV de rattrapage, ainsi qu'à la téléphonie fixe illimitée vers les DOM et vers 100 destinations à l'étranger. Nous proposons aussi de la téléphonie mobile illimitée avec un forfait à un tarif très attractif.

Enfin, grâce au multi-écrans, retrouvez jusqu'à 55 chaînes sur votre tablette ou Smartphone, où vous voulez, quand vous le voulez.

Comment accompagnez-vous vos clients ?

F.S : Nous disposons d'un réseau de 150 boutiques de proximité en France. **Sur la zone géographique d'Ernolsheim sur Bruche, la boutique Numericable de Mutzig vous accueille au 63 rue du Maréchal Foch.**

Vous pouvez aussi nous joindre par téléphone: pour toutes demandes commerciales au **1055** (coût d'une communication locale depuis un poste fixe), ou pour le service client au **3990** (coût d'une communication locale, temps d'attente gratuit depuis une ligne Numericable).

Ou sur Internet

www.numericable.fr



Vie associative



R.A.M.E.

2013 : encore plus fort !

Une nouvelle très belle année vient de s'écouler pour l'association sportive R.A.M.E. (Running Athlétisme Marche ERNOLSHEIM). De 5 membres en 2009, le R.A.M.E. est actuellement composé de 90 membres, principalement des coureurs et coureuses de tous niveaux mais également quelques marcheurs.

Comme annoncé en 2012, le groupe des « débutants » a pris son envol en 2013 : chaque mardi soir, Richard le coach leur concocte une séance adaptée à un rythme moins soutenu que la « fameuse » séance du mercredi. Cette séance du mardi est très souvent encadrée par des coureurs confirmés qui viennent ce soir-là principalement en soutien moral à ce petit groupe de motivés du mardi.

Egalement annoncé en 2012, l'année 2013 fut plus « verte », à l'image des nombreux trails (courses en montagne avec dénivelé) et courses natures auxquels le R.A.M.E. a participé : le trail du Petit Ballon d'Alsace à ROUFFACH (plus blanc que vert d'ailleurs !), le trail du Wurzel dans le Val de Villé, le trail du Hasel à OBERHASLACH, le trail du Haut-Koenigsbourg à KIENTZHEIM, les Courses de QUATZENHEIM...

Des Rameurs étaient représentés également sur le Marathon et Cross du Mont-Blanc à CHAMONIX ou sur la C.C.C. (COURMAYEUR-CHAMPEX-CHAMONIX) d'une distance de 103 kms et 6100 m de dénivelé positif soit un temps de course de 23h tout de même !

Le superbe marathon et semi-marathon du Lac d'ANNECY fut l'occasion d'un beau week-end sportif au printemps et enfin, le mythique et grandiose marathon de NEW-YORK auquel un petit groupe vient de participer cet automne...

Enfin, notre section Marche qui participe à quelques marches ludiques ou gourmandes dans la région ou ailleurs...



ZOOM sur... Roland MARTIN !

Membre depuis 2009, Roland MARTIN a officiellement rejoint le comité du R.A.M.E. en 2013. Membre très actif, Roland conduit chaque dernier dimanche du mois la Section Marche à la découverte de beaux sentiers sur des parcours riches et variés, dans une bonne humeur assurée !

Mais Roland MARTIN est également un très bon coureur, toujours aux avant-postes lors des entraînements et sorties longues du dimanche, jamais rassasié et toujours partant pour une « petite » boucle supplémentaire... A 57 ans et pour finir l'année en beauté, Roland vient de participer au Marathon de NEW-YORK qu'il termine avec un super chrono de 3h31, se classant ainsi à la 5 179^e place sur 51 000 coureurs !!!! Un GRAND GRAND BRAVO à lui...

Mais le RAME c'est aussi : ses FOULEES DE LA BRUCHE, organisées le 28/04/2013 et qui ont rassemblé 400 coureurs sur deux beaux parcours : le Circuit des Chapelles de 19 kms qui fut très boueux suite aux mauvaises conditions météo de la semaine et un parcours plus abordable de 6.5 kms. Une très belle fête à laquelle le R.A.M.E. invite tous les habitants du village à participer en

venant encourager les sportifs à travers les rues du village. La prochaine édition, dotée cette fois d'un semi-marathon, aura lieu le jeudi 1ER mai 2014.

A cette occasion et pour la 3^e année consécutive, toujours un très beau partenariat avec l'A.D.A.P.E.I. de DUTTLENHEIM : le R.A.M.E. leur reverse une partie du bénéfice des courses. Des résidents et éducateurs sont présents sur le parcours en tant que bénévoles chargés du ravitaillement, mission qu'ils accomplissent avec brio ! Ils sont également présents sur les parcours avec une équipe de coureurs A.D.A.P.E.I.

Le 2^e temps fort : la marche nocturne a une nouvelle fois rencontré un grand succès (près de 500 marcheurs) malgré une météo hasardeuse et quelques passages boueux !! Des tartes flambées ont clôturé la soirée... Prochain rendez-vous le vendredi 6 juin 2014.

En 2013, il y a eu également pleins d'autres petits temps forts pour le R.A.M.E., trop nombreux pour être tous repris ici ! La galette des rois, la fête de Noël, la soirée raclette, le bowling, la fête du village, le week-end détente dans le Doubs... Le R.A.M.E. a également répondu présent pour courir pour de belles causes : L'embellie à OBERNAI et La Strasbourgeoise, en faveur de la lutte contre le cancer du sein.

Un grand merci à tous les commerces et entreprises qui nous soutiennent tout au long de l'année.

Autant de bons moments, de joies, de plaisirs, de partage, d'amitié et de solidarité... Avec une passion commune : LA COURSE A PIED !

Céline RICHTER, secrétaire



Pétanque club La Bruche, bientôt trentenaire

Créé en 1986, le pétanque club "LA BRUCHE" est toujours là avec une équipe très motivée. Les 25 membres font la joie du club même s'il est vrai qu'il est un peu en panne de recrutement.

1 : Les membres du pétanque Club LA BRUCHE en tenue officielle

2 : des membres qui apprécient aussi les moments de détente

3 : Avril 2013 : reprise du championnat pour les joueurs licenciés de la Fédération Française de pétanque et de Jeu Provençal. Les organisateurs du pétanque-club « La Bruche » ont transformé le parking du complexe sportif en immense terrain de jeu. Si le temps sec a été le bienvenu, les 256 joueurs formant 128 doublettes ont eu les mains gelées car la météo n'avait encore rien d'estival !

4 : Fin avril : reprise du championnat vétérans licenciés, cette fois-ci sous un beau temps estival, succès assuré ! Quelques chiffres : 209 équipes de triplettes, 627 joueurs, 113 terrains de jeu.

5 : Fin août : Un tournoi interne pour clore une belle saison. Les membres du pétanque-club LA BRUCHE ont invité leurs familles et amis à venir disputer un tournoi interne sur le complexe sportif. 82 joueurs formant 41 doublettes ont concouru tout l'après-midi pour le simple plaisir du jeu et sans pression du résultat. La partie sportive s'est prolongée autour d'un bon repas dans la salle socioculturelle.

Tout le monde peut venir s'essayer à ce SPORT NATIONAL. On vous attend et vous avez droit à une saison gratuite, plus particulièrement les personnes entre 30 et 40 ans, un âge que nous avons à nos débuts.

Venez donc vous joindre à nous les mardis et les vendredis à 20 h au terrain du lavoir. Pour les personnes qui ne travaillent pas, nous avons également une séance le mercredi après midi à partir de 14 h. Venez nombreux.

Tel : 03 88 96 18 07

Albert ENGEL, président



1



2



4



5

SATD

Fabricant d'équipements de sports et de loisirs

ZA Rue Creuse Fontaine - 67130 Russ

Tél : 03 88 97 96 66 – Fax : 03 88 97 97 29

www.satd-sa.com

Tout frais ●●● tout près !

Retrouvez nos magasins,
nos horaires, nos promotions sur
www.coop-alsace.fr

coop

144 magasins à votre service



Vie associative

Excursion en Allemagne en mai



Fleurs et fruits, On n'a pas tous les jours 20 ans !

Année exceptionnelle en 2013 car nous fêtons les 20 ans d'existence de notre association créée fin septembre 1993 avec une poignée de volontaires que je remercie de s'être lancée dans cette aventure. Actuellement nous comptons environ une centaine de membres dont 90 % d'ERNOLSHEIM-BRUCHE. La porte est ouverte aux bénévoles qui veulent rejoindre l'association car nous possédons un petit verger pédagogique dans notre commune qui demande à être entretenu et soigné.

En ce moment un autre verger prend forme ; il est en phase de plantation dans l'ancien couvent d'ERGERSHEIM avec 14 hautes-tiges, 5 demies-tiges et 8 basses-tiges en plus des deux rangées de pillars déjà en place. Je remercie tous nos membres qui au courant de l'année nous aident et nous soutiennent dans nos activités arboricoles (cours de taille, exposition fruitière). Je lance un appel aux jeunes pour gonfler les rangs de notre association et prendre en main un verger à l'abandon et Dieu sait qu'il y en a, car vu le prix des fruits dans les grandes surfaces, ça vaut la peine de s'occuper d'une parcelle avec des arbres déjà plantés.

Pour tout renseignement prière de s'adresser

au président (tél. 03 88 96 08 70). D'ores et déjà je vous souhaite de belles fêtes de fin d'année et vous invite à notre assemblée générale le 17 janvier 2014 à 20h à la salle omnisports;

Claude BENTZ, président

Dates des cours de taille et conférence en 2014 :

8 février : cours de taille à 13 h 30

lieu à définir

1er mars : cours de taille à 13 h 30 au verger pédagogique derrière le cimetière

14 mars : conférence produit bio 19h30 petite salle omnisports



Des cours de taille ont lieu chaque année



La traditionnelle exposition fruitière



Familles rurales, les activités se diversifient



1 : Voici quelques nouvelles des activités proposées par Familles Rurales au courant de l'année.

Suite à l'initiative de nos jeunes membres du comité, nous avons organisé un carnaval pour les enfants avec une cavalcade dans les rues du village qui a attiré de nombreux parents et enfants, tous costumés bien sûr. Une expérience à refaire en 2014.

2 : Le marché de puériculture qui s'est tenu au mois d'avril a attiré beaucoup d'exposants et d'acheteurs. Nous avons décidé de le reconduire au mois d'octobre. Il a connu un tel succès que nous avons dû refuser des exposants. Le marché de couture qui a eu lieu en même temps a été très fréquenté.

3 : La nouvelle venue dans l'association, c'est la zumba qui a débarqué à ERNOLSHEIM-BRUCHE en septembre.

Depuis sa création la section de gym a été

dirigée par Chantal NICOL. Elle a demandé à être remplacée et nous la remercions pour son engagement durant toutes ces années. Elle a transmis le flambeau à Ghislaine NOPPER et Joëlle CLEMENT qui s'occupent dorénavant du recrutement et du fonctionnement de cette section où évoluent des enfants, des jeunes et des adultes. C'est toujours Françoise, la prof de gym, qui assure les cours.

4 : Le centre de loisirs fonctionne toujours durant les petites et les grandes vacances. Le patchwork est bien fréquenté de même que les cours d'informatique qui affichent complet. Les cours multisports ont aussi leurs adeptes et sont bien fréquentés.

Rejoignez-nous car nous ne sommes jamais trop nombreux pour œuvrer en faveur de nos familles.

René TRUNTZER, président





Vie associative

Tenues de circonstance pour la soirée chilienne



Donneurs de sang bénévoles Horizon 5000

L'année 2013 est un bon millésime pour le don du sang dans la commune. Depuis l'opération "Masterchefs" de juillet 2012, nous constatons une participation en hausse et très régulière autour de 65 dons par collecte.

Suite au traumatisme causé par la crise du sang contaminé, les pouvoirs publics ont mis en place un système ultra-sécurisé pour éviter un nouveau drame, ce qui entraîne régulièrement des refus de donneurs par mesure de précaution. Tout le monde ne se rend pas dans des pays très éloignés où sévit encore par exemple le paludisme. Par contre, en Alsace, nous sommes nombreux à partir en vacances en Autriche ou en Italie. Or, au courant de l'année 2013, la présence du virus du Nil occidental y a été détectée. Conséquence : les vacanciers partis dans ces pays doivent attendre 28 jours avant de faire un don de sang pour éviter tout risque de transmission du virus aux malades transfusés.

Si l'association pour le don de sang bénévole n'a pas d'autre choix que de respecter ces mesures qui sont parmi les plus restrictives au niveau mondial, elle doit s'employer d'autant plus pour attirer régulièrement des nouveaux donneurs. Et puisque les voyages sont parfois incompatibles avec le don du sang, nous avons proposé de faire voyager les donneurs sans quitter la commune. La première collecte de l'année 2013 avait des accents chiliens. Les 67 donneurs présents ont apprécié le chili con carne dans l'assiette et les sonorités chiliennes d'Anita et José qui ont assuré l'ambiance musicale dans la salle.

Un appel au milieu associatif

Cette année, nous avons souhaité mener une action spécifique de sensibilisation par le biais du monde associatif. Nous avons invité les présidents (es) d'associations à mobiliser

leurs "troupes". A ce jour, c'est l'amicale des sapeurs pompiers qui détient la palme avec six participants lors de la collecte d'avril. Record à battre !

Le programme 2014

Les dates des collectes de sang, toujours le mercredi, dans la salle socioculturelle de 17h30 à 20h30 : 26 février - 23 avril - 2 juillet - 1er octobre - 17 décembre.

En 2014, nous franchirons le cap des 5000 dons depuis la création de l'association. En fonction de la participation, ce chiffre symbolique sera atteint en avril ou en juillet.

Un panier garni sera offert au 5000ème donneur.

L'assemblée générale des membres de l'association est programmée le vendredi 31 janvier à 20h dans la petite salle omnisports. Elle permettra également d'honorer les donneurs ayant atteint un nombre de dons suffisant pour avoir droit à un diplôme de l'Établissement Français du Sang.

Martin PACOU, président

➤ *Remise de médailles et diplômes par le maire Michel DAESCHLER à l'issue de l'assemblée générale de l'association en janvier 2013.*





G.V.F. - Gymnastique Volontaire Féminine

1979 - 2013

34 ans d'âge pour la G.V.F. (Gymnastique Volontaire Féminine) d'ERNOLSHEIM-BRUCHE. Quatre présidentes se sont succédées à la tête de cette association depuis sa création.

J'occupe cette place depuis décembre 2004, soit bientôt 10 ans. Le rôle de présidente n'est pas toujours simple. Beaucoup de nouveaux clubs se sont formés dans les alentours, de nouvelles activités voient le jour, le choix est immense. La concurrence est rude. Je lance un appel aux personnes qui éprouveraient l'envie nous rejoindre ; il reste de la place pour les nouveaux arrivants (hommes ou femmes). Si une remise en forme vous tente, on vous accueillera bien volontiers tous les lundis à 20 heures à la salle culturelle.

Ballons, cordes, steps, haltères, bâtons, etc. font partie de nos activités sportives durant 1 heure 15, le tout dans une bonne ambiance.

Depuis quelques saisons, nous avons déménagé dans la salle socioculturelle après avoir occupé de longues années la salle polyvalente. Le lieu actuel est plus petit que le précédent et convient tout à fait à notre activité. Je profite de l'occasion qui m'est donnée pour remercier la municipalité de la mise à disposition de cette salle.

Je souhaite, au nom de la GVF, de bonnes fêtes de fin d'année à tout le monde ainsi qu'à tous ses membres.

Jeannette DIEMER, présidente



A.A.P.P.M.A.

La pêche, une alerte sexagénaire

L'Association Agréée Pour la Pêche et la Protection du Milieu Aquatique, rappelons-le, a été créée en 1947 et a donc 66 ans cette année. Xavier KOENIG en est le président. Quelques moments forts ont marqué cette association : elle a connu depuis ses débuts des évolutions non négligeables et ses responsabilités se sont accrues notamment dans la protection des milieux aquatiques. La création de l'étang de pêche date de 1971 et le premier concours de pêche a eu lieu l'année suivante. Plus récemment la modification de la forme de l'étang et l'installation dans les nouveaux locaux de la salle socioculturelle en 2007. L'activité est toujours très soutenue tout au long de l'année. En dehors des périodes de pêche loisirs les concours de pêche ponctuent la saison, mais également les moments conviviaux. La pêche n'est pas la seule activité

de l'association ; on y pratique aussi la bonne cuisine. L'année 2013 a démarré avec les cochonnailles en février très appréciées par les participants, suivies du concours "petit poisson" en mars : c'est un concours de pêche "no kill" dont le règlement oblige à remettre à l'eau toutes les prises. Au mois de juin a eu lieu l'immersion de truites, agréable journée où les membres ont pu également déguster de succulentes bouchées à la reine. Le même mois a été organisé un concours interne réservé aux détenteurs de la carte de pêche. En octobre, le sanglier farci a régalé l'ensemble des convives, et pour finir l'année en beauté, le "Häri owe" qui connaît un succès grandissant a fait salle comble.

C'est toujours un réel plaisir pour les pêcheurs de pratiquer leur activité favorite dans un cadre verdoyant et un milieu aquatique bien entretenu.



Salle comble pour le "Häri owe"



Amicale des Sapeurs Pompiers « Une dernière pour la route ? »



Telle est la phrase que l'on aurait pu entendre un soir de janvier à ERNOLSHEIM-BRUCHE.

En effet, pour commencer l'année dans la bonne humeur et chasser la grisaille de l'hiver, une soirée « Witz Owe » fut organisée. Des histoires drôles à foison, presque en non-stop, entrecoupées d'un repas.

Toute la salle riait aux éclats sous le rythme endiablé des humoristes. La soirée se termina tard dans la nuit et chacun put repartir chez soi l'esprit un peu plus léger.

Il faut dire que le soleil nous a bien fait défaut en ce début d'année. La preuve avec le marché aux puces, où pour cette septième édition, le vin chaud fit son grand retour pour les courageux venus braver la pluie.

Avant de repartir pour la préparation des festivités du 13 juillet, l'amicale s'est octroyée une sortie : une randonnée à travers la Petite Suisse d'Alsace d'une vingtaine de kilo-

mètres. Une autre façon d'entrevoir l'esprit d'équipe et de solidarité nécessaire à l'activité de sapeurs-pompiers.

L'amicale, après une période de repos mérité, a repris son activité avec la vente des calendriers.

Je tenais à remercier la population pour son accueil, sa disponibilité, sa présence à nos diverses manifestations ainsi que sa générosité.

Au nom de l'amicale des sapeurs-pompiers, je vous souhaite à tous de passer de bonnes fêtes de fin d'année et vous donne rendez-vous le samedi 25 janvier pour notre deuxième soirée « Witz Owe » ! N'oubliez pas de réserver !

Solène HOEHN, présidente





A.S.E.

Le club au cœur du projet

L'A.S.E. a toujours pour vocation de former au mieux les jeunes footballeurs, mais le club n'oublie surtout pas qu'il reste avant tout une association qui rassemble des bénévoles unis par la même passion autour d'un projet.

Pour la deuxième saison consécutive, l'A.S.E. a décidé de travailler avec les voisins de la L.S. MOLSHEIM. L'objectif est de permettre à chaque enfant qui joue au foot d'évoluer à son niveau réel et de proposer ainsi des équipes au niveau homogène des U11 aux U17. L'entente a aussi été étendue aux seniors féminines (ci-dessus) qui font leur apparition cette saison du côté d'ERNOLSHEIM-BRUCHE. Si le club disposait déjà d'une équipe de U13F depuis la saison dernière, fruit d'une collaboration avec l'école primaire du village, c'est une première pour les seniors. Pour l'instant, les résultats sont excellents, l'état d'esprit aussi, tout comme l'investissement de la plupart des jeunes femmes de l'équipe qui prennent part de façon importante à la vie du club.

Privilegier les aspects éducatifs

Le club a décidé d'insister aussi sur les « valeurs pédagogiques » du sport collectif. Les enfants ont ainsi été sensibilisés à la question environnementale à l'occasion du récent stage des vacances de la Toussaint grâce à l'intervention de deux animatrices de la toute nouvelle maison de la nature « Bruche Piémont » qui ont proposé une découverte du biotope de la Bruche ou un atelier de bricolage pour mettre en place des nichoirs à oiseaux autour du complexe sportif. Autre opération le dernier week-end de novembre avec un investissement des bénévoles et joueurs du club lors de la collecte nationale de la Banque Alimentaire que l'A.S.E. a mise en place et gérée au Super U de MOLSHEIM vendredi et samedi, avec pas moins d'une vingtaine de bénévoles. Pour Noël, la solidarité ne sera pas oubliée et les enfants sont invités

à partager avec ceux qui ont moins de chance. Comme il y a trois ans, en collaboration avec Geoffroy HEIMLICH, un archéologue du village qui procède à des fouilles au Bas-Congo, nous allons rassembler du matériel scolaire en bon état, des livres, stylos, crayons, mais aussi du matériel sportif. L'ensemble sera acheminé dès le début de 2014 vers l'ancienne grande colonie belge.

Le sport n'est pas oublié

La grande fierté du club est de parvenir à mener tous ces projets en n'oubliant pas non plus les aspects sportifs. D'ailleurs, la fin de saison dernière a été de ce point de vue-là positive avec l'accession des seniors¹ en Excellence sous la houlette de Régis STEINMETZ. La première partie de championnat confirme la qualité de son travail. Et puis, du côté des jeunes, nous avons retrouvé le niveau régional avec les U14 qui réalisent, eux-aussi, cette fois dans le cadre de l'Entente, un bon début de saison. Sans oublier les réussites individuelles avec Tom KAUFFER, petit-fils de Raymond STEINMETZ et fils d'Olivier KAUFFER, éducateur des débutants, qui a rejoint le Racing, ou encore Corentin MUNCH, un garçon formé au club, qui a rejoint l'été dernier le centre de formation du FC Nantes. Toutes ces réussites sont le fruit d'un travail collectif de l'ensemble du comité et des bénévoles, mais aussi du cumul de l'expérience et de la compétence, à l'image de la secrétaire du club, l'infatigable Corinne FRITSCH, qui a été honorée à juste titre à l'occasion de la récente assemblée générale de la Ligue d'Alsace qui s'est tenue à ERNOLSHEIM-BRUCHE le 23 novembre dernier.

Stéphane Heili, Président

Paniers Hopla

Dernière nouveauté du côté de l'A.S.E. avec le relais qu'assure le club pour la distribution de paniers de la coopérative Hopla qui unit une bonne vingtaine de producteurs alsaciens. Un vendredi sur deux, sans obligation d'abonnement, les membres du club, mais c'est ouvert à tout le monde dans le village et aux alentours, nous faisons livrer au club des paniers composés de légumes, fruits, mais aussi laitages ou charcuteries à 20, 30 ou 40 euros.

Les compositions des paniers sont connues dix jours avant et il suffit de s'inscrire et de venir le récupérer le vendredi en fin de journée au stade. Si vous souhaitez être destinataire de la composition des paniers n'hésitez pas à nous contacter par mail (hopla.erno@yahoo.fr)





Le carnet

GRANDS ANNIVERSAIRES



Jeanne HOEHN née ZIMMERMANN	20.05.1921 - 92 ans
André BIENSAN	22.11.1921 - 92 ans
Anne BRAND née SOUMANN	26.04.1922 - 91 ans
Pierrette BENTZ née KAUFFMANN	13.07.1923 - 90 ans
Canisia JACOB née PERRITAZ	11.11.1923 - 90 ans
Odile KRAEMER née FOESSEL	01.01.1924 - 89 ans
Adèle OTT née FISCHER	13.04.1924 - 89 ans
Marie-Louise BOHN née FELDIS	19.10.1924 - 89 ans
Marie-Thérèse SCHNEIDER née KELHETTER	21.06.1925 - 88 ans
Marie-Louise SCHMITT née SCHUBNELL	09.07.1925 - 88 ans
Paul BILGER	13.10.1925 - 88 ans
Justin SCHNEIDER	02.11.1925 - 88 ans
Denise LEBRUN	02.12.1925 - 88 ans
Albert OSTER	06.09.1926 - 87 ans
Clothilde BENTZ née SPIELMANN	19.09.1926 - 87 ans
Emile KELHETTER	22.03.1927 - 86 ans
Edmond SITTER	17.04.1927 - 86 ans
Marie-Rose ZEHACKER née GOETZ	24.09.1927 - 86 ans
Thérèse REIBEL née ZECH	04.11.1927 - 86 ans
Jean-Paul KRAUTH	26.01.1928 - 85 ans
Yvonne KASTNER née LOVIS	06.09.1928 - 85 ans
Marie-Thérèse SPEISSER née WEBER	25.02.1929 - 84 ans
Georgette OSTER née KAPS	31.03.1929 - 84 ans
Alfred BEYER	01.04.1929 - 84 ans
Joseph WOHNHAAS	10.09.1929 - 84 ans
Marguerite BILGER née SCHAAF	25.09.1929 - 84 ans
Paul HAMM	29.12.1929 - 84 ans
Marcel SPEISSER	19.02.1930 - 83 ans
Suzanne METZ née HOEHN	28.03.1930 - 83 ans
Germaine KASTNER-SPEISSER née WEBER	24.04.1930 - 83 ans
Denise LOVIS	01.11.1930 - 83 ans
Carmen DECK née JOLY	14.01.1931 - 82 ans
Marie-Jeanne BOTTEMER née WALTER	03.03.1931 - 82 ans
Jacqueline BAUMHAUER née KELHETTER	07.03.1931 - 82 ans
Marcelle BEYER née PERRAUT	08.03.1931 - 82 ans
Aloïse HUMANN	26.03.1931 - 82 ans
Alphonse MULLER	07.07.1931 - 82 ans

Marie-Antoinette WOLFF

née WEBER 04.09.1931 - 82 ans

Pierre KELHETTER 06.10.1931 - 82 ans**André SCHMITT** 22.11.1931 - 82 ans**André FLECKSTEINER** 01.03.1932 - 81 ans

Marie-Reine SCHWINTE

née BECHT 15.04.1932 - 81 ans

Mathilde RAUGEL

née RIEGEL 06.07.1932 - 81 ans

Albert MULLER 10.09.1932 - 81 ans

Anne-Marie ZIPF

née TUAL 16.10.1932 - 81 ans

Marguerite HEIM

née FLECKSTEINER 04.12.1932 - 81 ans

Stéphanie BURCKEL

née ULRICH-MULLER 29.12.1932 - 81 ans

Joseph HOEHN 13.04.1933 - 80 ans**Marcel WOHNHAAS** 25.04.1933 - 80 ans**Charles KASTNER** 06.07.1933 - 80 ans

Jeanne PFLEGER

née FAY 15.07.1933 - 80 ans

Jean-Pierre KNAB 01.09.1933 - 80 ans

Marie-Louise WOHNHAAS

née DISTEL 09.09.1933 - 80 ans

Jean-Paul SCHMITT 02.10.1933 - 80 ans

Joséphine KELHETTER

née JACOB 06.11.1933 - 80 ans

Liliane BISCHOFF

née ZAEGEL 25.11.1933 - 80 ans

NAISSANCES

**Leïla FARAI** 19.12.2012
de Oumar FARAI et de Blandine CONTAT**Adam SIMAH** 04.01.2013
de Jonathan SIMAH et de Julie WAUTHIER**Eva BITSCH** 21.01.2013
de Cyrille BITSCH et
de Christelle HOLTZWEILER**Mahé MALNORY** 24.01.2013
de Julien MALNORY et
de Emeline CARVALHO**Cléo TRUONG** 28.01.2013
de Dai TRUONG et de Séverine CHATEAUX**Romain PRIETO** 24.03.2013
de Yannick PRIETO et de Christelle AUBELE**Chloé SCHREINER** 30.04.2013
de Christophe SCHREINER et
de Elodie LOCATELLI**Léonie STENGER** 13.05.2013
de Marc STENGER et de Estelle DESAGA**Timéo ZUCKER** 17.05.2013
de Tracy MEGLIN**Thomas SPEISSER** 04.06.2013
de Emmanuel SPEISSER et
de Marie-Christine COPPOLA**Sacha GAWORSKI** 13.06.2013
de Nicolas GAWORSKI et de Eve DIYAN**Malak BEN ABDELLAZIZ** 03.07.2013de Boukthir BEN ABDELLAZIZ et
de Hayet BEN ABDELLAZIZ**Mai-Lan SCHOTT** 04.07.2013

de Alexandre SCHOTT et de Hau DON

Iris HOFFBECK 16.07.2013

de Eric HOFFBECK et de Valentine WELKER

Stella CUTRUPI 02.08.2013

de Bruno CUTRUPI et de Marine STENGER

Loris CALVANO 29.08.2013

de Julien CALVANO et de Sandra LEVY

Ilyes BENARBIA 03.09.2013de Hakim BENARBIA et
de Déborah BERGER**Adam SUCHET NAVARRO** 04.09.2013de Damien SUCHET et
de Sandra NAVARRO**Stanis MICHEL** 30.09.2013

de Cédric MICHEL et de Lucile GRUN

Léopold BRIX 12.10.2013

de Thibaut BRIX et de Hélène CHILLES

Jade LEININGER 29.10.2013

de Nicolas LEININGER et de Vanessa BASLI

Blanche TARNEAUD 23.11.2013

de Simon TARNEAUD et de Jeanne MOOTZ

DÉCÈS



Florence ECKERT

née KASTNER 26.12.2012

Marcel RITLENG 29.01.2013**Raymond KELHETTER** 14.02.2013**Jean COPPOLA** 07.03.2013**Maurice FRITSCH** 04.04.2013**Stéphanie WOLFF** 10.06.2013**Xavier ZEHACKER** 17.07.2013

Yaovalak PHOUTTHASAK

née SENSAVANG 06.08.2013

Edith GRUMBACH

née BECKER 10.11.2013

MARIAGES



Azies BOUKRIA

et **Chaima HASSAM** 02.03.2013

Michaël RIBEIRO VILARINHO

et **Laetitia FISCHER** 27.04.2013

Jean-Jacques BERGER

et **Fabienne KUHN** 29.06.2013

Damien SUCHET

et **Sandra NAVARRO** 13.07.2013

Florent DESCHUYTENEER

et **Mélanie GRAUSS** 20.07.2013

Frédéric MARC et

Carine KREUCHER 17.08.2013

Murat TIKIL

et **Déborah PARAVATI** 26.10.2013

Richard BURTSCHER

et **Anny BEAUDOIN** 26.10.2013

**SALLE SOCIOCULTURELLE**

13, allée du Stade - 03 88 59 87 00

CLUB HOUSE FOOT

11, allée du Stade - 03 88 59 87 01

CLUB HOUSE PÊCHE

15, allée du Stade

SALLE OMNISPORTS17 allée du Stade
Grande salle - 03 88 96 53 51
Petit salle - 03 88 96 53 63**ESPACE DU LAVOIR**

1, rue du Moulin

Salle 1 03 88 96 13 44

Salle 2 03 88 96 14 44

Dépôt d'incendie 03 88 96 04 80

Ateliers municipaux 03 88 96 52 55

PÉRISCOLAIRE

3, allée du Stade - 03 90 29 69 15

BIBLIOTHÈQUE MUNICIPALE

7, allée du Stade - 03 88 59 87 03

ECOLE MATERNELLE

9, allée du Stade - 03 88 59 87 04

ECOLE ÉLÉMENTAIRE

5, allée du Stade - 03 88 59 87 02

COLLÈGE N. COPERNICRue du Stade
Duttlenheim - 03 88 48 23 30**L.E.P. - CAMILLE SCHNEIDER**13, avenue de la Gare
Molsheim - 03 88 38 14 41**L.E.G.T.I. - LOUIS MARCHAL**2, route Industrielle de la Hardt
Molsheim - 03 88 49 56 00**L.E.G.T. - HENRI MECK**10, rue Henri Meck
Molsheim - 03 88 49 44 88**COMMUNAUTÉ DE
COMMUNES DE LA RÉGION
DE MOLSHEIM-MUTZIG**2, route Ecospace
Molsheim - 03 88 49 82 58**OFFICE DU TOURISME****INTERCOMMUNAL**19, place de l'hôtel de Ville
Molsheim - 03 88 38 11 61**PAROISSE****STS CÔME ET DAMIEN****Secrétariat Paroissial**

3, place de l'Église - 03 88 96 00 69

M. le Curé Michel STEINMETZreçoit sur RDV
compar.edithstein@yahoo.fr**MESSES**

Samedi soir

Horaires sur la feuille de publications et
sur le panneau d'affichage devant l'église.**PAROISSE PROTESTANTE DE
KOLBSHEIM**

Presbytère : 03 88 96 00 33

Mme. le Pasteur Caroline INGRAND-HOFFET

9, rue Division Leclerc – Kolbsheim
caroline.ingrand-hoffet@protestants.org**CARITAS, SECOURS
CATHOLIQUE D'ALSACE**3, rue du Gal Streicher
Molsheim - 06 78 38 74 29**CROIX ROUGE**9 rue de l'Église
Molsheim - 03 88 38 06 96**CONCILIATEUR
MOLSHEIM**Maria MOHR
Fax : 03.88.78.46.22.**URGENCES****Centre anti-poisons** : 03 88 37 37 37**Alcooliques anonymes** : 0 800 773 102**Drogue info-service** (24 h/24 h – 7 j/7)
0 800 23 13 13**Aides Alsace (info Sida)** : 03 88 75 73 63**Centre médico-social Molsheim**

20 route Ecospace - 03 68 33 89 00

SPA refuge des animaux 03 88 34 67 67**Électricité (dépannage jour et nuit)**

03 88 20 60 06

Eau et assainissement

(dépannage jour et nuit) - 03 88 19 29 19

Sélect'om : 03 88 49 92 20**Réseau GDS (Gaz)** : 03 88 75 20 75**BANQUE**

Crédit Mutuel

4A, rue Principale - 0 820 820 637

ALLO SERVICE PUBLIC

Renseignements administratifs 3939

MÉDECIN

Dr Richard KIENTZ

12, rue de Kolbsheim

03 88 96 51 41

PHARMACIEN

Dr Jean-Claude KARLE

16B, rue Principale

03 88 96 09 40

KINÉSITHÉRAPEUTE

M. François DREYER

7 rue Breitenweg

03 88 96 52 67

CHIRURGIEN-DENTISTE

Dr Arnaud LE VANNIER

21, rue des Prairies

03 88 96 57 96

INFIRMIÈRES

Adrienne GASS : 03 88 96 59 16

4, rue des Muguets

Ernolsheim-Bruche

Sandra HENAFF : 03 88 77 86 38

SERVICES DE GARDEPharmacie : 3237 ou www.3237.frMédecin : en l'absence de votre
médecin traitant et en cas d'urgence,
composez le :

15 en cas d'urgence vitale

03 69 55 33 33 pour le médecin de garde

SAMU : 15**Gendarmerie** : 17**Sapeurs pompiers** : 18**Allo enfance maltraitée** : 119**Gendarmerie de Molsheim**

03 88 04 81 10

SOS médecins

03 88 75 75 75

SOS mains

03 88 67 44 01

SOS amitiés 03 88 22 33 33**SOS viol** (10h à 19h du lundi au
vendredi) : 0.800.05.95.95.

